

述差异, 目前最好把 *C. spiniferum* 视为独立的种。我们这里采用了他们的意见。

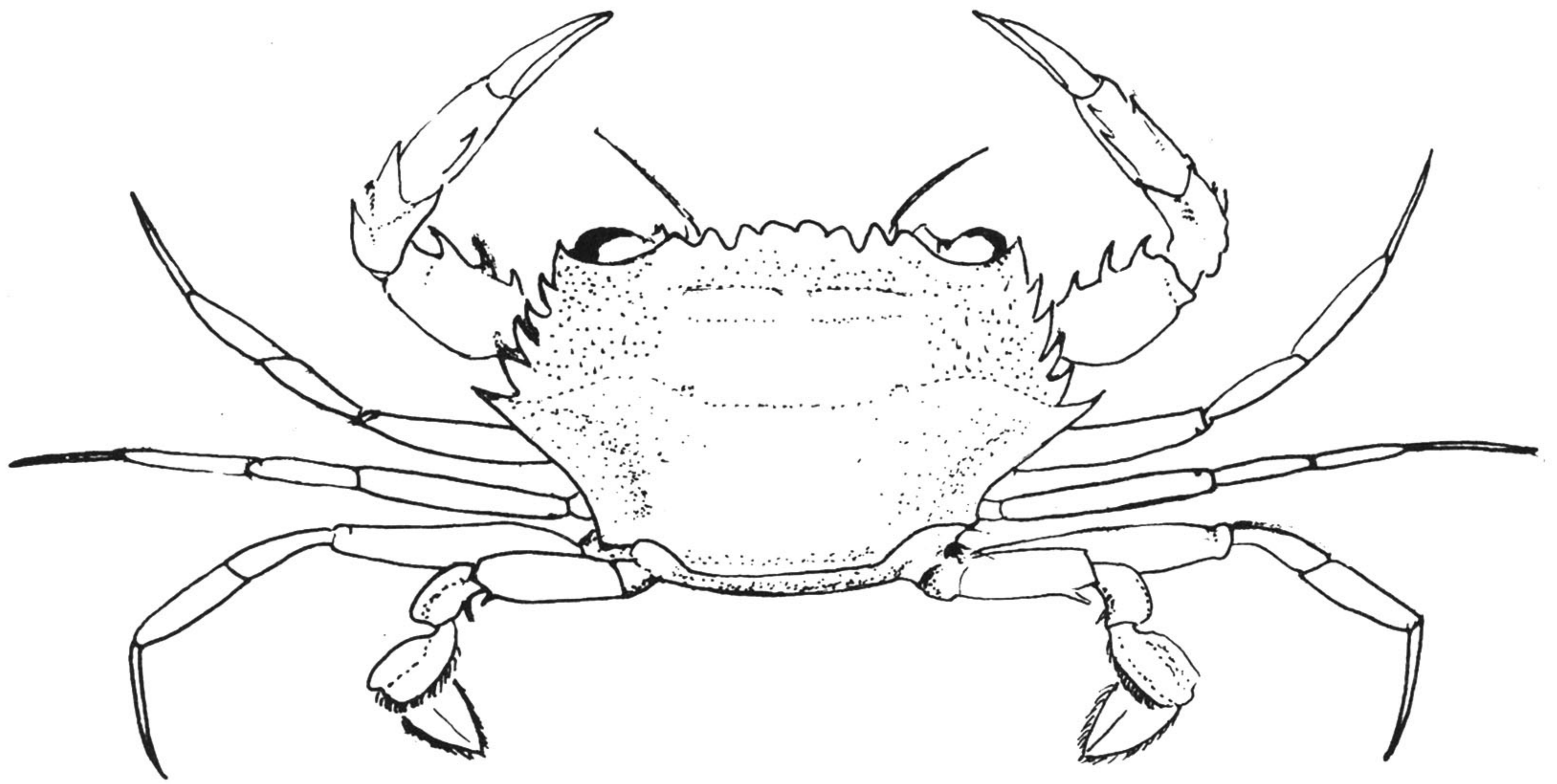


图 84 刺形蜉 *Charybdis (Charybdis) spiniferum* (Miers) (仿 Miers, 1884)

整体背面

(67) 变态蜉 *Charybdis (Charybdis) variegata* (Fabricius, 1798) (图 85, 图版 IV: 6)

Portunus variegata Fabricius, 1798: 364.

Portunus (Charybdis) variegatus: de Haan, 1835: 42, pl. 1, fig. 2.

Charybdis variegata: Stimpson, 1858: 104; 1907: 81, pl. 9, fig. 7; Rathbun, 1910: 364; Sakai, 1934: 303; 1939: 406, pl. 47, fig. 4, text-fig. 9 a; 1965: 121, pl. 59, fig. 2; Barnard, 1950: 170, fig. 32 c; Wei & Chen, 1991: 364–365, fig. 334; Naiyanetr, 1998: 71; Ng, Wang, Ho & Shih, 2001: 20; Davie & Ng, 2002: 328; Ng & Davie, 2002: 373.

Charybdis (Goniosoma) variegata: Chopra, 1935: 488, fig. 10; Leene, 1937: 187; Shen, 1937: 127, text-figs. 15 a-c; 1940 a: 222.

Charybdis (Charybdis) variegata: Leene, 1938: 84, figs. 44–45; Stephenson, Hudson & Campbell, 1957: 503, fig. 3 C, pl. 3, fig. 2; Crosnier, 1962: 83–84, fig. 145; Shen & Dai, 1964: 55; Stephenson, 1972 b: 34; Sakai, 1976: 359, pl. 121, fig. 3; Dai *et al.*, 1986: 217, pl. 29(3), fig. 129(1); Wu *et al.*, 1989: 57; Dai & Yang, 1991: 238–239, pl. 29(3), fig. 129(1); Wee & Ng, 1995: 47–49, figs. 23 A-F; Huang & Yu, 1997: 108–109; Apel & Spiridonov, 1998: 209–211, figs. 25, 30.

标本采集地 1♂, 广西北部湾 (18°00'N, 106°30'E), 18 m, 泥质砂, 1959. XII. 12; 1♂, 广西北部湾 (18°30'N, 108°30'E), 29 m, 泥砂质, 1959. XII. 11; 1♀, 广西北部湾 (20°45'N, 109°30'E), 18 m, 砂质泥, 1960. II. 26; 2♀♀, 广西北部湾 (18°35'N, 106°00'E),

19 m, 泥质砂, 1960. II. 11; 1♂4♀♀, 广西北部湾 (19°00'N, 105°45'E), 13 m, 泥质砂, 1960. II. 11; 1♂1♀, 广西北部湾 (20°30'N, 109°45'E), 14 m, 粉砂质泥, 1960. IV. 17; 7♂♂6♀♀, 广西北部湾 (20°45'N, 109°30'E), 19 m, 砂质泥, 1960. IV. 20; 2♂♂, 广西北部湾 (20°30'N, 109°30'E), 16 m, 泥质砂, 1960. IV. 17; 1♀, 广西北部湾 (20°15'N, 109°30'E), 19 m, 砂质泥, 1960. IV. 15; 1♀, 广西北部湾 (18°30'N, 108°30'E), 30 m, 泥砂质, 1960. V. 20; 1♀, 广西北部湾 (21°15'N, 108°15'E), 22 m, 泥质砂, 1960. IV. 22; 1♀, 广西北部湾 (18°30'N, 106°00'E), 19 m, 泥砂质, 1960. V. 18; 4♀♀, 广西北部湾 (19°00'N, 105°45'E), 14 m, 泥质砂, 1960. V. 17; 1♂, 广西北部湾 (18°00'N, 106°30'E), 17 m, 砂, 1960. V. 17; 1♂, 广西北部湾 (19°00'N, 108°30'E), 18 m, 软泥, 1960. VII. 8; 1♂3♀♀, 广西北部湾 (19°00'N, 105°45'E), 14 m, 泥质砂碎壳, 1960. VII. 10; 1♀, 广西北部湾 (21°15'N, 108°30'E), 23 m, 砂质泥, 1960. VII. 10; 2♂♂, 广西北部湾 (18°45'N, 108°30'E), 22 m, 泥质砂, 1960. VII. 11; 1♂, 广西北部湾 (18°45'N, 108°30'E), 85 m, 砂质泥, 1960. X. 18; 2♂♂2♀♀, 广西北部湾 (18°30'N, 106°00'E), 24 m, 砂质泥, 1960. X. 20; 2♂♂1♀, 广西北部湾 (19°00'N, 105°45'E), 12 m, 泥质砂, 1960. X. 20; 5♂♂4♀♀, 广西北部湾 (19°00'N, 105°45'E), 13 m, 粗粉砂, 1962. I. 12; 1♂, 广西北部湾 (20°15'N, 109°45'E), 31 m, 中砂, 1962. I. 23; 5♂♂4♀♀, 广西北部湾 (20°15'N, 105°45'E), 32 m, 细砂, 1962. IV. 22; 1♂, 广西北部湾 (21°15'N, 107°45'E), 25 m, 粉砂质软泥, 1962. IV. 24; 1♀, 广西北部湾 (19°00'N, 105°45'E), 26 m, 粉砂质软泥, 1962. IV. 11; 3♂♂4♀♀, 广西北部湾 (18°30'N, 108°30'E), 26 m, 细粉砂, 1962. I. 12; 1♀, 广西北部湾 (19°00'N, 105°45'E), 13 m, 软泥, 1962. VIII. 18; 1♂, 广西北部湾 (19°00'N, 108°30'E), 20 m, 软泥, 1962. VIII. 19; 18♂♂14♀♀, 南海 (23°15'N, 117°30'E—21°45'N, 113°00'E—21°00'N, 110°45'E), 8—42 m, 粗砂贝壳、软泥、泥质砂, 1959. I. 14—III. 18; 27♂♂46♀♀, 南海 (21°30'N, 112°30'E—22°45'N, 116°30'E), 12—41 m, 砂质泥贝壳、泥质砂, 1959. IV. 14—24; 19♂♂32♀♀, 南海 (22°00'N, 113°00'E—23°15'N, 117°00'E—20°30'N, 110°45'E), 7—42 m, 软泥、砂质泥、中砂, 1959. VII. 9—21; 19♂♂32♀♀, 南海 (18°45'N, 110°30'E—23°30'N, 117°30'E), 19—47 m, 细砂、软泥砂, 1959. XI. 16—XII. 19; 29♂♂20♀♀, 南海 (21°30'N, 113°30'E—23°15'N, 117°30'E), 11—46 m, 泥质砂, 1960. I. 04—III. 12; 22♂♂20♀♀, 南海 (18°45'N, 110°30'E—21°30'N, 112°30'E), 22—55 m, 粗砂、细砂、软泥、泥质砂, 1960. IV. 1—V. 6; 1♀(抱卵), 海南莺歌海, 1962. I. 22; 1♂, 广西北海, 1992. III. 20; 1♀, 广西龙门, 1992. IV. 7; 1♂, 广东海门, 1956. III. 15; 1♂, 广东阳江闸坡, 1987. XI. 5; 1♀, 广东阳江闸坡, 1987. XI. 9; 4♂♂1♀, 广东汕尾, 1956. II. 26; 5♂♂6♀♀, 广东汕尾, 1982. V. 3; 1♂, 广东南沃岛, 1988. XI. 7; 3♂♂3♀♀, 福建东山, 1978. IV. 24; 2♂♂3♀♀, 福建惠安, 1988. VII. 14; 1♂2♀♀, 福建平潭, 1978. V; 1♀, 福建平潭东庠, 1984. VIII. 27; 5♂♂6♀♀, 福建平潭东庠, 1984.

VIII. 28; 1♀, 福建长乐梅花, 1984. VIII. 16; 3♂♂3♀♀, 福建长乐, 1984. VIII. 14; 1♂, 浙江舟山群岛, 1983. XI. 11; 1♂, 浙江舟山群岛金平, 1983. XI. 20; 1♂, 浙江舟山群岛黄龙, 1983. XI. 21。

形态描述 个体较小, 头胸甲表面密具绒毛, 分区清楚, 心区稍隆, 除通常几对横行的颗粒隆线外, 心区有 2 条左右并列的, 中鳃区具 2 条前后排列的颗粒隆线, 各条隆线较明显、突出。幼蟹头胸甲心区及中鳃区上的隆脊难以分辨。额分 6 齿, 中央齿三角形, 最突出, 位置低于侧齿, 第 1 侧齿最大, 较宽, 内缘向内倾斜, 第 2 侧齿最小, 较尖锐; 中央齿向前突出超过腹内眼窝齿。内眼窝齿大于所有额齿, 腹眼缘向前突出, 其内末角齿状, 具 1 浅的“V”形缺刻。前侧缘分 6 齿, 第 1 齿外缘稍凹, 第 2 齿稍小于第 1 齿, 第 3—第 5 齿大小相近, 均大于前 2 齿, 末齿大而突, 呈锐刺状, 各齿背面具颗粒。

第 2 触角基节表面具颗粒, 具 1 低的颗粒脊。

第 3 颚足长节外末角向外突出。

螯足粗壮, 不等称, 覆有细绒毛, 具鳞片状刻纹, 大螯的长度大于头胸甲长度的 2.5 倍; 长节前缘具 3 齿, 末部 1 枚与近端 2 枚相距较远; 腕节背面与外侧面覆有颗粒, 内末角具 1 壮刺, 外侧面具 2 小刺, 具 3 条明显的颗粒隆脊; 大螯掌节肿胀, 除腹面光滑、裸露外, 其余表面具鳞形颗粒、短毛并饰有 7 条颗粒隆脊, 背面具 5 刺; 指节短于或等于掌部。

游泳足的长节长稍大于宽, 后缘近末端具刺; 前节后缘具小刺。

雄性第 1 腹肢粗壮, 末半部弯指向外侧方, 末端钝; 唇膜明显分瓣, 与末端相间隔; 内侧面在唇的基部具短刺, 唇部腹面具较小的刺列, 外侧面具刚毛, 从末端延伸至颈部。

雄性腹部呈三角形, 第 3—第 5 节愈合, 第 6 节宽大于长, 长度略小于基缘宽度, 两侧向外拱。雌性腹部椭圆形, 尾节略呈菱形, 第 4 节具锋锐隆脊。

标本测量	头胸甲长/mm	头胸甲宽/mm
♂	18.0	29.4
♂	19.3	31.5
♀	17.5	29.0
♀	15.3	25.4

标本颜色 体呈绿黄色, 从额区至心区前缘具 1 乳白色的中央色带。螯足指节具草绿色与乳白色相间的环带。

生境 生活于水深 10—80 m 的泥、砂质浅海底。

模式标本产地 印度洋: 印度 (Apel 和 Spiridonov, 1998)。

地理分布 江苏、浙江、福建、广东、海南、台湾、香港; 日本, 泰国, 菲律宾, 马来群岛, 澳大利亚, 印度, 巴基斯坦, 波斯湾, 红海, 马达加斯加。

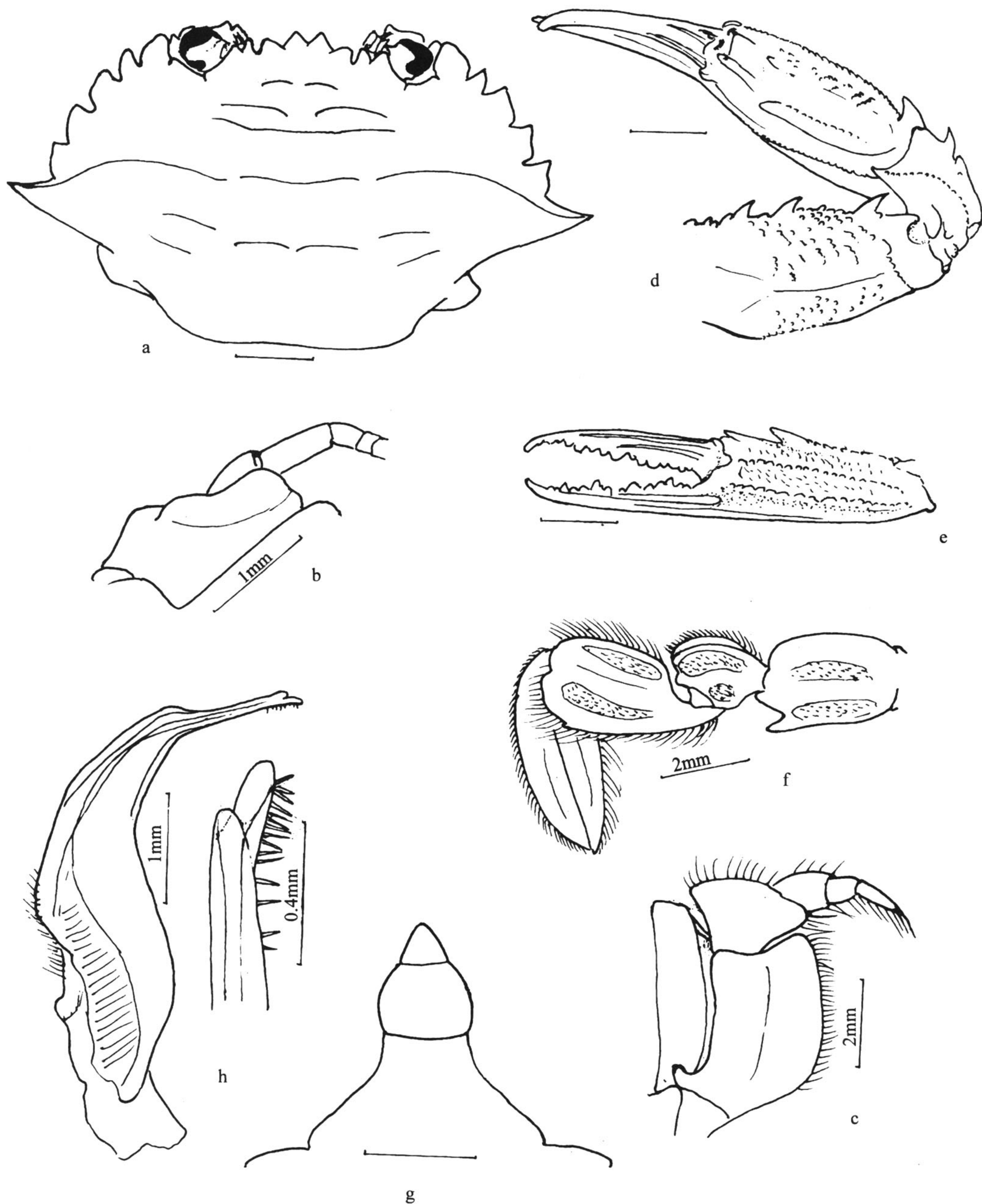


图 85 变态蛭 *Charybdis (Charybdis) variegata* (Fabricius)

a. 头胸甲; b. 第 2 触角基节; c. 第 3 颚足; d. 螯足; e. 左螯外侧面; f. 游泳足; g. 雄性腹部; h. 雄性第 1 腹肢及其末端
放大(标尺: 未注明者均为 5 mm)